

目錄

- 02 關於本報告
- 03 關於我們
- 04 權益者參與
- 05 環境
- 09 僱傭與勞工常規
- 13 供應鏈管理
- 14 產品責任
- 16 反貪污
- 17 社區投資
- 18 聯交所《環境、社會與管治報告指引》
內容索引



關於本報告

創美藥業股份有限公司(「公司」)或「創美藥業」(股份代號：2289.HK)欣然發佈創美藥業及其附屬公司(統稱「本集團」或「我們」)的環境、社會及管治報告(「本報告」)。本報告主要披露本集團於2017年度在環境、社會及管治方面的表現。

時間範圍

如無另行說明，本報告中的資料及數據涵蓋2017年1月1日至2017年12月31日(「報告期」)。

報告範圍

如無另行說明，本報告中的資料及數據涵蓋創美藥業股份有限公司及其附屬公司。

編製依據

本集團依據香港聯合交易所有限公司(「聯交所」)證券上市規則(「上市規則」)附錄27所規定《環境、社會及管治報告指引》披露。

聯繫方式

創美藥業重視您的意見與建議，如對本報告有任何意見或建議，歡迎通過以下聯繫方式與我們取得聯繫：

創美藥業股份有限公司

地址：中國廣東省汕頭市龍湖區嵩山北路235號

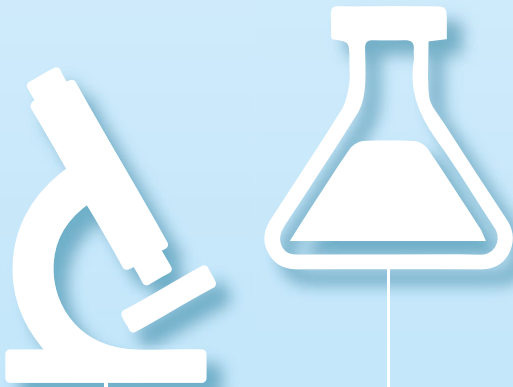
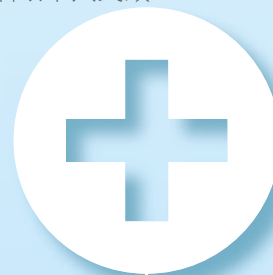
電話：86-754-88109272

郵箱：ir@charmacy.cn

關於我們

創美藥業股份有限公司(股份代號：2289.HK)主營醫藥分銷業務，主要向下游分銷商和零售終端分銷西藥、中成藥、保健品等產品，並提供醫藥產品諮詢服務。公司創立於2000年，起源於粵東地區，2011年在佛山設立廣東創美藥業有限公司，2017年上半年並購珠海創美恒祥醫藥有限公司和廣州創美藥業有限公司，2018年初設立深圳創美藥業有限公司，深耕廣東，輻射周邊。公司在汕頭、佛山、珠海及廣州建立物流中心並且擁有專業的運輸團隊，對非招標市場實行服務「半徑10公里內一日三配、50公里內一日兩配、250公里內一日一配」的高效配送機制。公司具有現代化信息系統，涵蓋整個醫藥分銷供應鏈，包括採購、銷售、倉儲、運輸及交付等。公司同時運營自建的B2B電子商務平台：「創美e藥」，供客戶在線上下達採購訂單。公司於2017年全國批發企業主營業務收入前100位排序第38名。根據標點信息《中國醫藥行業市場研究報告》(2016)，公司的銷售規模在廣東省醫藥分銷企業中排名第7，在民營企業中排名第2。

憑藉良好的信譽和優質服務。公司於2017年5月獲得中國(廣州)國際物流裝備與技術展組委會頒發的2017年度中國物流行業「金螞蟻」獎；於2017年11月中國物流與採購聯合會醫藥物流分會頒發的2016-2017年度醫藥供應鏈金質獎「十佳創新價值企業」；於2017年12月被汕頭市人民政府認定為「汕頭市總部企業」。



權益者參與

本集團的權益者群體包括員工、股東／投資者、客戶、供應商／合作夥伴、政府／監管機構及社區／公民。本集團積極主動與權益者群體進行溝通，全面瞭解股東的期望。

利益相關方的溝通與參與

利益相關方	溝通方式	期望與要求
政府／監管機構	實地檢查 主動納稅 日常溝通與彙報	遵紀守法 依法納稅
股東／投資者	股東大會 業績發佈會 公司網站 報告與公告 投資者調研	財務業績 保障股東權益 企業可持續發展
員工	勞動合同 健康體檢、保險 培訓活動 員工聚會 日常交流	平等僱傭 健康與安全 技能提升 薪酬與福利 職業發展
供應商／合作夥伴	實地考察 交流互訪 供應商評估	遵守商業承諾 互利共贏 公平競爭
客戶	日常交流互動 滿意度調查	產品質量 遵守商業承諾
社區／公民	促進社區就業 社區活動 慈善公益活動	帶動社區發展 社區交流與溝通

環境

本集團重視業務發展和環境保護的平衡，深知企業的可持續發展與生存的環境息息相關。本集團將「保護環境、節約資源」貫穿在企業經營活動中，以減省電力、燃料和水等資源的消耗，並提高全員環境保護意識，履行社會責任，注重對環境的保護以減少自身業務對環境造成之不良影響。報告期內，本集團已遵守適用於業務營運地的環保法規要求，並無任何重大違反中國環保法律及法規的事件而對公司有重大影響。本集團努力有效地使用企業資源，不僅降低本集團的運營成本，且它對我們的環境有益亦能改善員工工作環境狀況，以及提高員工歸屬感。

排放物

由於本集團主要從事藥品的分銷與配送業務，本集團在進行藥品的物流配送途中，主要的排放物源自本集團自有運輸車輛的氣體排放。報告期內，本集團的車輛廢氣及微顆粒的排放量的主要指標載於下表：

	單位	數量
氮氧化物(NO _x)	千克	3,937.55
硫氧化物(SO _x)	千克	5.81
顆粒排放(PM)	千克	351.23

目前本集團所使用的柴油車都按照中國工業和信息化部規定達到國IV排放標準，在尾氣處理上都選用SCR系統，而這項系統必須利用車用尿素溶液對尾氣的氧化物進行處理，以達到國家綠色環保標準。本集團亦時刻關注市場上的新能源車型，並根據實際情況於必要的時候更換適用的新能源車輛。同時，本集團要求司機到本集團指定的加油站加油，確保用油標準及質量；並需具有最佳環保駕駛習慣，減少車輛閑置行為。

由於本集團於2017年新購置或淘汰老舊運輸車輛時均購置冷藏運輸車輛，共新增26輛冷藏車輛，並增加對中型及重型車輛的使用率。因冷藏車輛耗油量較舊車高，且中型及重型車輛的油耗較高，因此2017年排放物相比2016年高。

註： 參考聯交所發出的「環境關鍵績效指標彙報指引」計算環境、社會及管治報告指引「主要範疇A.環境」中所述環境數據。我們在計算中所應用的數據是在運營過程中記錄和導出的，部分數據不夠全面，2018年本集團將要求企業建立相關記錄以便更全面、更正確地計算和披露相關環境數據。

環境

溫室氣體排放

汽油和柴油、辦公耗電為本集團溫室氣體排放的最大來源。本集團2017年度溫室氣體排放量，詳見下表：

溫室氣體排放	單位	2017年數據
範疇一—直接排放	噸二氧化碳當量	138.99
範疇二—能量間接排放	噸二氧化碳當量	2,418.05
範疇三—其他間接排放	噸二氧化碳當量	162.97
排放總量	噸二氧化碳當量	2,720.01
密度(每萬元人民幣營業收入溫室氣體排放量)	噸二氧化碳當量/ 百萬元人民幣收益	0.66

廢棄物

下表顯示我們在本報告期間產生的主要廢物：

指標名稱	單位	2017年數據	2016年數據
產生無害廢棄物總量	噸	51.3	50.06
密度(每萬元人民幣營業收入無害廢物量)	噸/百萬元人民幣	0.012	0.013
人均產生無害廢物量	噸/人	0.068	0.076

註： 因廣州子公司2017年未營業，珠海子公司數據不齊全，表中僅體現創美藥業及廣東子公司數據。

我們的經營活動並不會直接產生工業污染，故幾乎無涉及向水及土地的排污、有害廢棄物的產生等。排放物主要來自物流和日常辦公產生的廢料、生活垃圾。廢紙消耗主要是打印紙、標籤紙及送貨單。本集團已作出努力，盡可能回收和重用包裝材料。同時，為減省用紙，本集團鼓勵員工使用雙面打印和影印。本集團提倡各部門分類處理每日日常垃圾，重用可循環再用廢物，例如信封、快遞袋、膠袋、紙張及紙箱等。本集團為客人提供經消毒處理過的玻璃杯或陶瓷杯而非紙杯，以減少廢物及更為環保。

環境

資源使用

本集團在運營過程中所消耗的能源主要包括運輸車輛汽油、柴油、辦公用電、消耗資源為辦公用水及物流包裝材料，物流包裝材料主要包括紙箱。

本集團於2017年主要資源的消耗情況

指標名稱	單位	2017年數據
汽油	公升	94,555.90
柴油	公升	274,423.30
煤氣	立方米	9,534.52
外購電力	千瓦時	4,579.35
萬元營業收入耗電量	千瓦時／萬元人民幣	11.18
耗水量	噸	74,369.10
萬元營業收入耗水量	噸／萬元人民幣	0.18
紙質外包裝材料使用量	千克	89,350.15
密度(每萬元人民幣營業收入紙質外包裝材料使用量)	千克／萬元人民幣	0.22

本集團秉著節約高效、杜絕浪費的理念，致力於在業務營運中合理地使用資源。除於上文「排放物」所述的措施，為促進資源節約，我們堅守循環再利用及減少廢物的原則，積極提倡綠色辦公模式，加強員工節能環保的意識，以及制定了與環境管理相關的政策，例如：

- 1、 實施廢舊紙箱回收計劃。回收使用過但尚可利用的紙箱，用於物流中心藥品倉儲及配送運輸；
- 2、 鼓勵無紙化辦公，節約使用紙張。提倡雙面用紙，並循環利用信封及使用過的紙張；全面使用電子郵件與在線審核系統進行文件審閱、簽發與溝通，避免不必要的打印；
- 3、 推廣電話及影像系統的使用。盡量使用電話會議或視頻會議，減少員工公出旅程，從而達到減少溫室氣體排放的目的；

環境

- 4、 控制辦公區空調開放時間，依據實際天氣情況，合理使用空調，避免造成能源浪費；
- 5、 加強對辦公區用電情況的管理。員工使用計算機、打印機等電子設備時，盡量減少待機消耗；離開辦公室時隨手關閉電器電源及電燈；行政人員定時對辦公區巡查，避免浪費用電的情況發生；照明設施使用節能的LED燈；及
- 6、 定期對用水設備進行檢查及維護。更換老化的水龍頭，加強對水龍頭的水流控制，提高用水效益；在運營、辦公場所的衛生間、洗手間等處張貼「節約用水」宣傳標識，提高員工的節水意識。

就2017年度而言，本集團通過在線審核系統審閱文件共23萬個流程，假設每個流程涉及文件為4頁，則共節約紙張46萬張。2017年公司B2B電商平臺訂單較2016年多，每份訂單均需要打印藥檢單，因此紙張用量相比2016年增多。因創美藥業及廣東創美於2017年的出庫件數同比2016年增加，2017年公司藥品包裝紙箱使用量較2016年多。

報告期內，本集團已遵守與環境相關的法律及規例，包括但不僅限於：《中華人民共和國環境保護法》、《中華人民共和國水污染防治法》、《中華人民共和國大氣污染防治法》、《中華人民共和國固體廢物污染環境防治法》。於報告期內，本集團概不知悉在空氣及溫室氣體排放、在水源及土地排污、以及產生有害及非有害廢物方面，對本集團造成重大影響的任何不符合法例及規例事故。

僱傭及勞工常規

員工是企業可持續發展的動力源泉。本集團始終堅持「尊重•關愛•善待•培育」的理念，尊重和關愛員工，讓員工獲得對企業的認同感和歸屬感，為員工提供安全舒適的工作環境，讓員工在推動企業發展的同時，獲得個人成就和實現自我價值，讓員工獲取更廣闊的事業發展空間，促進企業與員工的共同成長。

員工概況

截至2017年12月31日，本集團員工總數為842人。其中男員工521人，佔員工總數的61.88%；女員工321人，佔員工總數的38.12%。具體構成情況如下：

員工專業情況

專業結構	人數	佔員工總數比例
採購人員	53	6.29%
銷售人員	215	25.53%
物流及運營人員	445	52.85%
財務及行政人員	129	15.32%
合計	842	100.00%

員工受教育程度

學歷結構	人數	佔員工總數比例
本科及以上	162	19.24%
大專	255	30.29%
中專／中技／高中	263	31.24%
初中及以下	162	19.24%
合計	842	100.00%

員工年齡分佈

年齡分佈	人數	佔員工總數比例
30歲以下	478	56.77%
30歲－40歲	226	26.84%
40歲－50歲	105	12.47%
50歲以上	33	3.92%
合計	842	100.00%

本集團嚴格遵守《中華人民共和國勞動法》、《中華人民共和國勞動合同法》等國家相關法律法規，堅持「公開招聘、平等競爭、擇優錄用、先內後外」的招聘原則，在應聘者或員工選聘、任用和晉升中提倡公平競爭，通過內部晉升、內部工作輪換或調換及外部招聘等方式，為每位應聘者與員工提供平等就業和勞動保障的機會，確保每位應聘者與員工不因性別、年齡、婚姻狀況、宗教信仰、種族、身體狀況而受到歧視。

本集團嚴格遵守國家《中華人民共和國禁止使用童工規定》的要求，在進行招聘面試前查閱應聘者的簡歷等信息，避免未滿十六週歲的未成年人參與應聘，絕不招用未滿十六週歲的未成年人從事任何事務。本集團所有事務均禁止使用童工或以任何方式進行的強制勞工。本集團遵循合法合規、平等自願、協商一致的原則與員工訂立勞動合同，保障員工的合法權益。

本集團嚴格遵守《中華人民共和國社會保險法》、《住房公積金管理條例》等國家相關法律法規，執行各地社會保險和住房公積金管理條例，為所有員工繳納社會保險、醫療保險和住房公積金。

僱傭及勞工常規

員工福利

為激發員工的工作熱情，本集團為員工提供具有市場競爭力的薪酬與福利待遇。本集團開展季度、年度優秀個人與優秀團隊評優活動，表彰表現優異的員工、管理者及部門，確保有能力、有貢獻的員工在發揮自身價值的同時，得到公司的認可與嘉獎，提升員工的工作積極性。

本集團實行標準工時制，保障員工的合法休息休假權利。本集團亦按照國家規定保障員工享有國家法定假期待遇(包括年假、婚假、喪假、產假等)。

本集團為員工營造舒適的辦公環境與溫馨的生活環境，提升員工的歸屬感。本集團為員工免費提供早餐、午餐、晚餐、夜宵四餐，並為外地員工提供宿舍。員工宿舍內部均配有浴室、熱水器、空調、電視機、家具、無線網絡等。

本集團為員工提供多項福利政策，包括員工生日禮物、結婚禮金、夏季高溫補貼、解暑涼茶及糖水供應、健康體檢、優秀員工旅遊福利等。

健康與安全

確保員工的健康與安全是公司的責任。本集團為確保安全的工作環境，嚴格遵守《中華人民共和國職業病防治法》等適用的安全及健康法律及法規，致力為員工創造良好的工作環境。

本集團成立消防安全小組，負責消防安全工作的監督、管理和檢查，並組織安全與消防演練，提高員工的安全意識及逃生知識。本集團設有完備的安保體系，保障正常工作和生活秩序，維護集團財物及員工人身財產安全。

本集團為總監級別以上崗位和高危崗位員工購買商業意外保險，保險費用由公司全額支付。本集團每年組織按照藥品經營質量管理規範規定的必須定期體檢的崗位員工進行一次免費健康體檢。

僱傭及勞工常規

為樹立公司物流中心駕駛員安全行車的觀念，遵守安全交通規則，本集團設立「年度安全行駛獎」，對符合全年無違章駕駛記錄、無發生交通事故等評選細則的優秀駕駛員予以表彰。

本集團關注員工的健康，鼓勵員工在工作之餘加強身體鍛煉，幫助員工平衡工作與生活，並且設有籃球場及戶外活動器材供員工使用，以緩解工作壓力，增強身體體質。

發展及培訓

員工素質的提升是企業發展的根本保障，本集團倡導學習型企業的管理模式，重視員工的培訓與職業發展，為員工提供廣泛的培訓機會，支持與鼓勵員工不斷進修、提升自身綜合素質及崗位技能，實現員工與企業共同發展。本集團制定規範高效的培訓管理制度，包括《培訓管理制度》、《外送培訓管理制度》等，指導培訓工作有序開展。

本集團開展管理培訓生培養之「明日之星」培育計劃，通過校園招聘渠道選拔和培育一批具有高成長性、高可塑性的大學生，為管理培訓生設計具有針對性的職業發展培養計劃，計劃通過1-2年的培養，使其成為支撐公司戰略及業務發展的青年骨幹、後備力量。

2017年，本集團各業務部門按照計劃開展相關培訓，包括新員工培訓、藥品經營質量管理規範（「GSP」）專業知識培訓，信息化建設系統培訓等達近兩千人次。



供應鏈管理

本集團產品供應渠道包括廠商(含其銷售公司)和分銷商。本集團根據自身採購規模、供應商的銷售政策(包括最低銷量、價格及返利、付款方式和賬期)等綜合因素，擇優選擇合適的供應商。截至2017年12月31日，本集團共有供應商1,066家，其中廠商687家及分銷商379家。

本集團按照GSP規範的要求，對供應商的選擇實施嚴格的資質查驗機制。本集團對首次業務合作時，供應商及其生產經營品種，進行首營企業及首營品種資質審核，要求供應商提供營業執照及上一年度企業年度報告公示情況、藥品生產或經營許可證、藥品生產質量管理規範證書或GSP證書、委託業務人員的相關合法資質，藥品生產批件，藥品質量標準、說明書、標籤及藥品成品檢驗報告等，並與供應商簽訂《醫藥商品質量保證協議書》，約定供應商對其提供的在有效期內的產品質量負責，由此引起的一切損失由供應商承擔。同時，本集團通過相關藥監網站核實其提供資質的有效性及其真實性，在後續業務合作時，通過系統控制及日常監督檢查確保原有資質是否繼續有效。

本集團積極攜手合作夥伴履行企業責任，推動行業可持續發展，提升對於環境及社會的積極影響。當供應商在運輸藥品予我們的過程中造成部分藥品壓損或破損，本集團於驗收藥品環節會拒收該部分藥品，同時與供應商溝通，對該部分藥品採取不留後患的有效措施進行銷毀處理，防止不合格藥品的流通，同時避免對環境造成污染。

產品責任

醫藥產品事關居民的用藥安全和身體健康，產品質量是採購中最核心的評估因素。本集團一直堅持以「質量第一」的宗旨，致力向客戶提供優質的產品，嚴格執行質量控制程序，確保完全符合所有法律法規及標準，嚴格控制產品經營的各環節，具體如下：

採購環節：對於首次採購的商品，需要由採購經理、營銷中心、商品管理部和質量管理部等部門(崗位)對價格、採購量、商品批准證明文件和資質進行嚴格審核。對於非首次採購的商品，則根據近期銷量、安全庫存情況確定採購量，同時，定期審核商品批准證明文件的有效期限和產品質量。

收貨驗收環節：本集團嚴格按《收貨與驗收管理程序》執行，來貨時實物對照隨貨同行單及採購記錄進行相關信息的核對，對藥品的質量、數量按GSP要求進行逐批抽樣驗收，並對抽樣藥品的外觀、包裝、標籤、說明書以及相關的證明文件等逐一進行檢查，對有特殊管理要求的藥品進行雙人驗收，質檢不合格或證明文件不符合的藥品進行拒收並退回供應商。

在庫儲存養護環節：本集團建有適宜藥品分類保管和符合藥品儲存要求的庫房，並具有有效監測、調控溫濕度的設施設備，在庫藥品嚴格按照GSP規定及藥品的質量特性儲存於相應庫房，並定期養護。

產品責任

產品出庫與運輸環節：對出庫藥品進行嚴格的覆核和質量檢查，對於有特殊管理要求的藥品進行雙人覆核。同時，對藥品出庫做好藥品質量跟蹤記錄。藥品運輸採用密閉式車輛，有特殊溫度控制要求的藥品，採用冷藏車、冷藏箱或保溫箱等運輸設備，確保藥品運輸過程中符合GSP要求。本集團基於《藥品經營質量管理規範》之上，對自身藥品運輸條件提出更高的要求。本集團新購置或淘汰老舊運輸車輛換購運輸車輛時均購置冷藏運輸車輛。於2017年，本集團購置冷藏運輸車輛26輛。截至2017年12月31日止，本集團共擁有運輸車輛86輛，其中冷藏運輸車輛52輛，全面保障藥品在運輸過程中的質量安全。

售後服務環節：本集團嚴格按照法律的規定將藥品銷售給具有合法資格的單位。對質量查詢、投訴、抽查和銷售過程中發現的質量問題會查明原因，分清責任，採取有效的處理措施，並做好記錄。同時，本集團對已售出的藥品如發現嚴重質量問題，及時採取措施追回藥品並做好記錄，並向藥品監督管理部門報告。

報告期內，本集團未發生過產品質量糾紛情況。

反貪污

為確保本集團經營目標的實現，保證本集團持續健康發展，杜絕工作或業務過程中各種不正當及腐敗行為的滋生，本集團嚴格遵守國家相關法律法規，制定《廉潔管理規定》、《內外申訴管理辦法》等內部控制制度，從制度層面遏制賄賂及腐敗行為。為使員工自律自重，本集團要求全體員工簽訂《廉潔承諾書》，規範員工行為，明確員工廉潔從業職責。

本集團建立暢通的投訴與檢舉渠道，包括設立專線電話、意見箱、郵箱等，供員工在發現不當或違規行為後做出投訴或舉報。有關受理部門在接獲投訴或舉報後，對事件進行資料信息收集、取證，向事件所涉及的相關部門進行約談，全方位瞭解事件全過程，力爭使事件事實清楚，最終根據調查結果提出處理建議。

報告期內，本集團並無出現任何有關公司及其員工賄賂、勒索、欺詐及洗黑錢的事件。

社區投資

企業的可持續發展離不開社區的支持。本集團致力自身良好發展的同時，亦積極擔當相應的企業社會責任。本集團高度重視企業與社區之間的關係，積極參與社區建設與慈善公益事業，服務社區發展，以實際行動回饋社會。

慰問創文一線人員致敬城市英雄



2017年8月8日上午，創美藥業聯合汕頭市龍湖區龍祥街道，走訪慰問了奮戰在創文活動第一線的街道環衛工人、龍祥執法中隊以及衡山社區老黨員文明勸導隊，為他們送上蓮花峰茶丸、霍香正氣水、風油精、礦泉水等防暑用品，向奮戰在高溫下的創文活動一線「城市英雄們」表達敬意。

聯交所《環境、社會與管治報告指引》內容索引

層面	一般披露及關鍵績效指標	章節	備註
環境			
A1：排放物	有關廢氣及溫室氣體排放、向水及土地的排污、有害及無害廢棄物的產生等的政策；及遵守對發行人有重大影響的相關法律及規例的資料。	排放物；溫室氣體排放；廢棄物	
KPI A1.1	排放物種類及相關排放數據	排放物	
KPI A1.2	溫室氣體總排放量	溫室氣體排放	
KPI A1.3	所產生有害廢棄物總量	廢棄物	
KPI A1.4	所產生無害廢棄物總量	廢棄物	
KPI A1.5	描述降低排放量的措施及所得成果	排放物	
KPI A1.6	描述處理有害及無害廢棄物的方法、減低產生量的措施及所得成果	廢棄物	
A2：資源使用	有效使用資源(包括能源、水及其他原材料)的政策。	資源使用	
KPI A2.1	按類型劃分的直接及／或間接能源總耗量及密度		
KPI A2.2	總耗水量及密度		
KPI A2.3	描述能源使用效益計劃及所得成果	資源使用	
KPI A2.4	描述求取適用水源上可有任何問題，以及提升用水效益計劃及所得成果		

聯交所《環境、社會與管治報告指引》內容索引

層面	一般披露及關鍵績效指標	章節	備註
KPI A2.5	製成品所用包裝材料的總量及每生產單位估量		
A3：環境及天然資源	減低發行人對環境及天然資源造成重大影響的政策。	資源使用	
KPI A3.1	描述業務活動對環境及天然資源的重大影響及已採取管理有關影響的行動	資源使用	
社會			
B1：僱傭	有關薪酬及解僱、招聘及晉升、工作時數、假期、平等機會、多元化、反歧視以及其他待遇及福利的政策；及遵守對發行人有重大影響的相關法律及規例的資料。	員工概況；員工福利	
B2：健康與安全	有關提供安全工作環境及保障僱員避免職業性危害的政策；及遵守對發行人有重大影響的相關法律及規例的資料。	健康與安全	
B3：發展及培訓	有關提升僱員履行工作職責的知識及技能的政策。描述培訓活動。	發展及培訓	
B4：勞工準則	有關防止童工或強制勞工的政策；及遵守對發行人有重大影響的相關法律及規例的資料。	員工概況	
B5：供應鏈管理	管理供應鏈的環境及社會風險政策。	供應鏈管理	

聯交所《環境、社會與管治報告指引》內容索引

層面	一般披露及關鍵績效指標	章節	備註
B6：產品責任	有關所提供產品和服務的健康與安全、廣告、標籤及私隱事宜以及補救方法的政策；及遵守對發行人有重大影響的相關法律及規例的資料。	產品責任	產品之廣告事宜不適用於本集團業務範圍。
B7：反貪污	有關防止賄賂、勒索、欺詐及洗黑錢的政策；及遵守對發行人有重大影響的相關法律及規例的資料。	反貪污	
B8：社區投資	有關以社區參與來瞭解營運所在社區需要和確保其業務活動會考慮社區利益的政策。	社區投資	